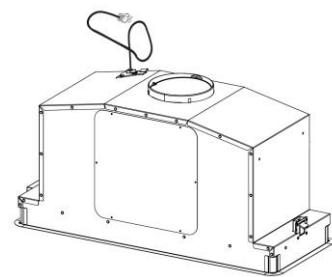


INCA IN-LIGHT 取扱説明書



安全上のご注意

この度はFABER S.p.A社製ビルトインレンジフードINCA IN-LIGHTをお買い上げいただきまして誠にありがとうございます。ご使用前に、この「安全のご注意」をよくお読みのうえ、正しくお使いください。

ここに示した注意事項は製品を安全に正しくお使いいただきお客様やその他の人々への危害や損害を未然に防止するためのものです。けがや物的損害含め、火災、感電、死亡などの重大事故を防ぐために必ずお守りください。

お読みになった後はお使いになる方がいつでも見られるところに保管してください。

- 専門技術者以外の方が分解、修理、改造、設置、取外しを行わないでください。
- ガス漏れの時に本製品のスイッチ操作を行わないでください。
- 電源プラグは濡れた手で抜き差ししないでください。
- お手入れの際は必ず電源プラグをコンセントから抜く、分電盤のブレーカーを落とす、もしくは本製品専用の電源スイッチをOFFにしてください。
- 交流100V以外では使用しないでください。
- 本製品に水がかからないようにしてください。万が一水がかかってしまった場合は直ちに電源を落とし、安全が確認されるまでは使用しないでください。
- 電源プラグにほこりなどの汚れが付着している場合はよく拭いてください。
- 調理中はフード各部品が高熱を持つことがありますので十分にご注意ください。
- フード内部に異物を混入させないでください。
- 電源プラグを抜くときはコードではなく先端のプラグを持ってください。
- お手入れの際は滑り止めのついた厚手の手袋を着用ください。
- 内部を拭き上げる際は乾拭きか極力水分を絞った不織布をお使いください。
- グリスフィルタの洗浄には中性洗剤をお使いください。グリスフィルタはアルミ製のためアルカリ成分や苛性ソーダ・苛性カリを含む液体に触れると著しく腐食します。
- 整流版を開ける際は落下の恐れがありますのでくれぐれもご注意し慎重に行ってください。
- 点灯中の照明を凝視しないでください。
- ちいさなお子様に操作させないでください。
- ちいさなお子様をレンジフードの近くで遊ばせないようにしてください。
- ガスコンロや七輪、ロースター、国産IH調理器との併用はできません。誤作動や火災の原因となることがございます。
- 40°Cを超えるような環境や多湿の環境下に本製品を放置しないでください。
- メーカーの意図する目的以外で本製品を使用しないでください。

使用上のご注意

- レンジフードの運転中は室内への給気を行ってください。
- 排気ダクト終端部の排気口近くに障害物を置かないようにしてください。レンジフード本来の能力が失われます。
- 大量の油煙が発生する調理を行わないでください。
- エアコンの風がレンジフード周辺に直接当たらないようにしてください。レンジフード本来の能力が失われます。
- 窓や扉からの風が強い場合、フード本来の吸気能力を発揮できない場合があります。
- フードの動作中に電源プラグを抜いたり、ブレーカーを落とさないでください。
- 定期的にグリスフィルタの清掃を行ってください。
- グリスフィルタに市販や訪問販売などの不織布フィルタなどを取り付けしないでください。吸気の妨げとなり、本来の能力が発揮できません。

つかいかた



1

2

3/i



電源ボタン / オフタイマー（15分）設定ボタン

通常押し : ファンモーターの運転を停止します。

2秒長押し : オフタイマーを作動させます。

作動後15分後にファンモーターが停止します。

1

Speed 1 ボタン

通常押し : ファンモーターを最小のスピードで運転します。

2

Speed 2 ボタン

通常押し : ファンモーターを中程度のスピードで運転します。

3/i

Speed 3 ボタン / インテンシブ（急速排気）モードボタン

通常押し : ファンモーターを最大のスピードで運転します。

2秒長押し : 最大のスピードよりもさらに速いインテンシブ（急速排気）モードでファンモーターを運転します。

6分後に最後に設定したスピードに復帰します。



電灯ON/OFF ボタン

通常押し : LED照明のON/OFFを行います。

使い方

こんなときは・・・

●リモコンの反応が悪い/使えない

- ①リモコンの電池が切れている可能性があります。電池を交換してみてください。(電池：CR2032)
(※電池カバーを外す際はポジドライブドライバーを使い、ネジのアタマがつぶれないように注意してください。)
- ②本体の受信部が汚れていたり受信を妨げる障害物がありませんか？スイッチ付近の黒い部分がリモコンの受信部です。

●レンジフードが勝手に動く/停止する

- ①国産のIH調理器と併用していませんか？
- ②強い電磁波などを出す機器がフード周辺に設置されていませんか？

※上記をおこなっても改善が見られない場合はご購入された特約店様か設置事業者様へお問い合わせください。

お手入れの仕方

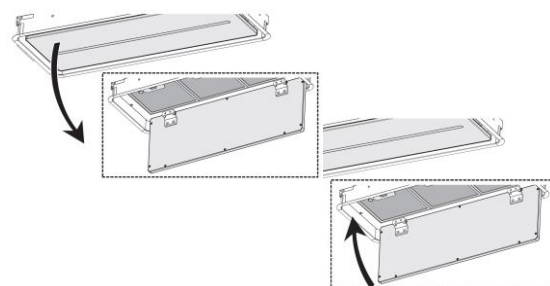
お手入れの際は厚手の手袋を着用してください。

整流版の開閉

整流版はレンジフード向かって手前方向の左右2点が磁石で止まっておりますので図のように整流版手前の左右を下方方向に引っばってください。

閉める際は逆の手順で行ってください。

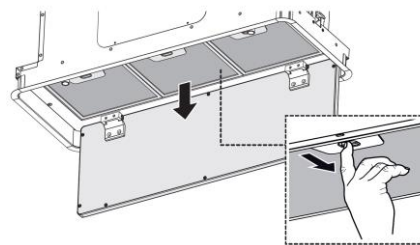
やむをえず整流版を取り外す必要がある場合は専用の工具（ポジドライブドライバー）が必要ですので取付工事業者様またはご購入の特約店様へご相談ください。



グリスフィルタの取り外し

整流版を開け、つまみをフード奥側へ押しながら図のように下方方向に引いてください。

取付は逆の手順で行ってください。



グリスフィルタの清掃

中性洗剤を使用し柔らかいスポンジなどで洗浄してください。

※アルカリ成分や苛性ソーダ・苛性カリを含む洗剤を使用しないでください。著しく腐食する恐れがございます。

注：清掃に関するよくあるお問い合わせ

FABER S.p.A社製レンジフードは一般的な家庭用レンジフードの2倍以上の排気能力を実現するため、独自の特殊設計高性能ダブルシロッコファンを採用しております。ゆえに一般的なレンジフードに採用されているシロッコファンのように分解しての清掃はできない構造になっております。

それを補うため、グリスフィルタには他社製品で一般的な一層だけのパンチングメタルではなく多層式高性能グリスフィルタを採用しております。そうすることで油煙の大部分をこの多層構造で吸着・捕集し排気ダクトやファンの内部に入ってしまう油分を格段に減少させることにより、お手入れは日頃からのグリスフィルタの洗浄だけで済ませることが出来ます。

整流版および内部の清掃

乾拭きかもしくはよく絞った不織布で拭きあげてください。

メモ

備忘録としてご使用ください。

ご購入年月日	年 月 日
レンジフード設置事業者	
住所 :	
連絡先 :	
レンジフード販売特約店	
住所 :	
連絡先 :	
メンテナンス事業者	
住所 :	
連絡先 :	